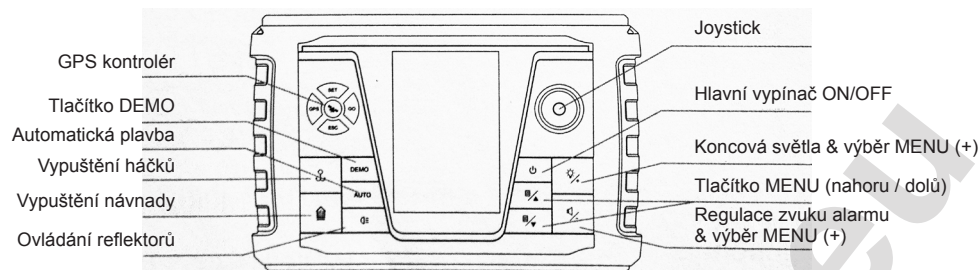
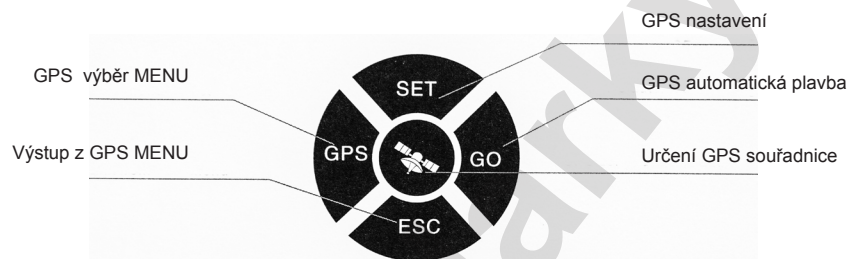


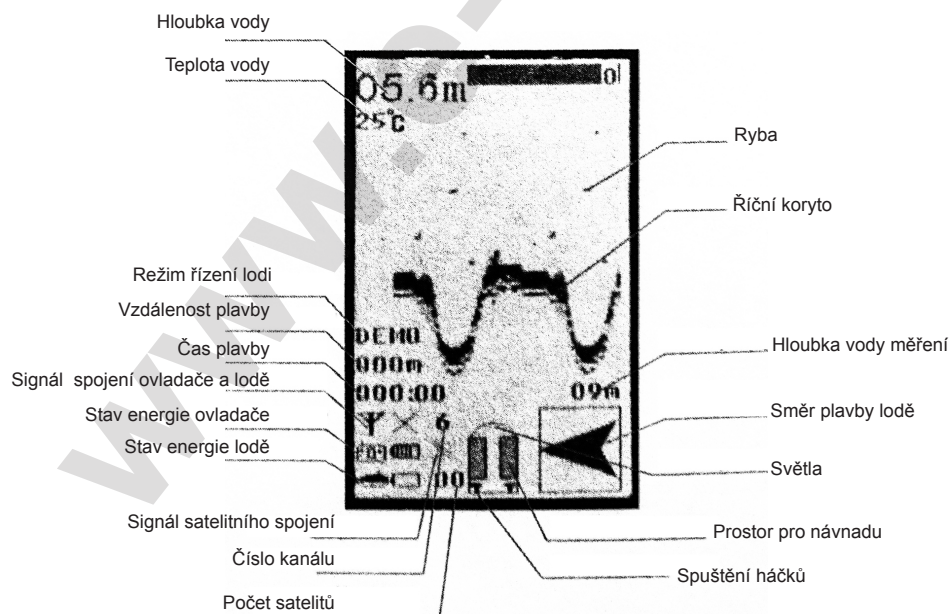
## Názvy jednotlivých částí dálkového ovládání / řízení



## Tlačítko pro výběr menu GPS



## Display dálkového ovládání / řízení



# Návod k použití

Rybářská zavážecí loď s GPS a sonarem vybavena LI-POL bateriemi s balancérem

**POZOR: tento výrobek je napájen Lithium-polymerovou baterií.**



**BATERIE DOBÍJEJTE POUZE PŘILOŽENÝM NABÍJECÍM SÍŤOVÝM ADAPTÉREM S BALANCÉREM**

**Přečtěte si pozorně přiložený leták „Li-Po BATERIE, BEZPEČNOST A JEJÍ NABÍJENÍ“.**

Tento leták je nedílnou součástí návodu k použití u výrobku vybaveného Li-POL bateriemi.



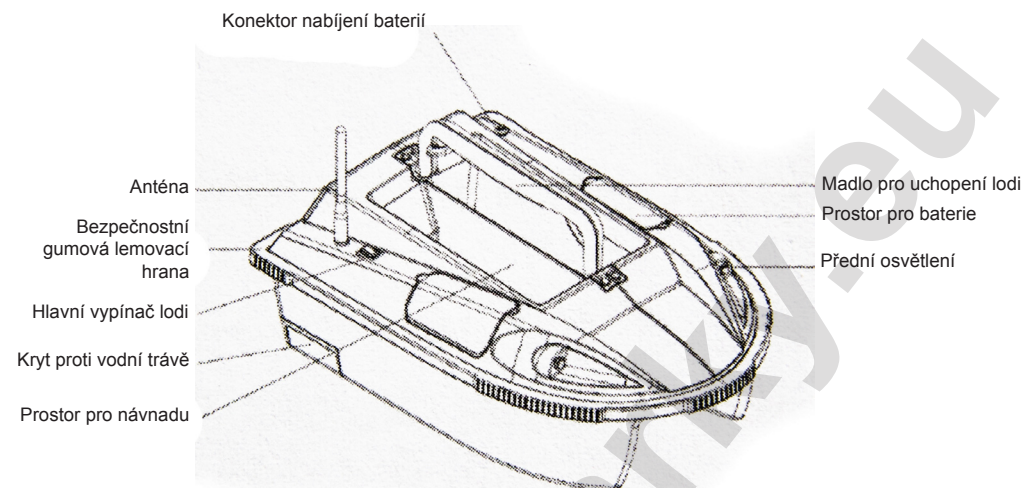
## Návod k použití pro inteligentní, dálkově ovládaný rybářský člun

1. Funkce rybářského člunu
2. Prvky výrobku
3. Provedení rybářské lodi
4. Rychlé počáteční pokyny
5. Jednotlivé části trupu
6. Jednotlivé části dálkového ovládání a instrukce k ovládání
7. Výměna baterií
8. Bezpečnost a opatrnost při použití
9. GPS satelitní navigace
10. Hledač ryb

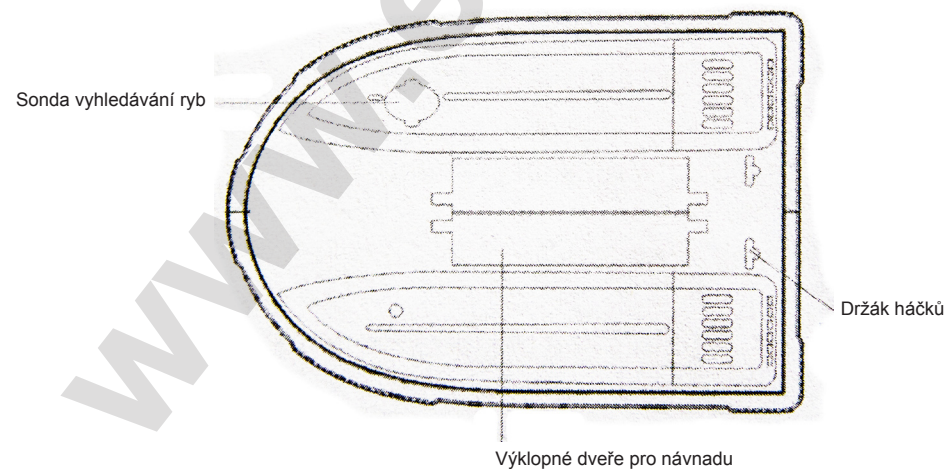
## Provedení a základní parametry rybářského člunu

Model lodi	AL	BL	CL	DL
<b>Základní parametry rybářské lodi</b>				
Rozměry trupu	63,5 x 43,5 x 24 cm			
Lithiové baterie pro ovladač	3,7 V / 1650 mAh			
Lithium-polymerové baterie pro loď	2ks 7,4V / 10 Ah			
Počet zásobníků s návnadou	2	2	2	2
Počet háčků	2	2	2	2
Hmotnost (bez baterie)	5,6 kg	5,6 kg	5,6 kg	5,6 kg
Dosah dálkového ovládání	400 m	400 m	400 m	400 m
Poloměr otáčení	1 m	1 m	1 m	1 m
Plavební rychlost	60 m/min.	60 m/min.	60 m/min.	60 m/min.
Plavební čas	2,5 hod.	2,5 hod.	2,5 hod.	2,5 hod.
Výdrž dálkového ovládání	15 hodin	15 hodin	15 hodin	15 hodin
Frekvence	433 MHz	433 MHz	433 MHz	433 MHz
Kapacita zásobníků návnady	2 kg	2 kg	2 kg	2 kg
Hmotnost baterií (2)	1,2 kg	1,2 kg	1,2 kg	1,2 kg
Dálkové krmení selenoidním spínačem	●	●	●	●
Dálkové uvolnění závěsu selenoidním spínačem	●●	●●	●●	●●
Ruční řízení plavby	●●	●●	●●	●●
Automatická plavba stálou rychlostí	●●	●●	●●	●●
Automatické předvedení	●●	●●	●●	●●
Nastavení rovnováhy rychlostí motorů	●	●	●	●
Dálkové řízení osvětlení	●●	●●	●●	●●
Automatické otočení plavby při slabém signálu	●●	●●	●●	●●
<b>Parametry GPS technologie</b>				
Přesnost určené polohy GPS		<5 m		<5 m
Čas k zachycení satelitních signálů		1-5 min.		1-5 min.
Délka měření		0-900 m		0-900 m
Nastavení aktuálního času plavby		●		●
Nastavení počátečních a cílových souřadnic		8		8
GPS automatická navigace plavby		●		●
<b>Technologické parametry vyhledávače ryb</b>				
Vyhledávací úhel sonaru			45 stupňů	45 stupňů
Teplota vody			●●	●●
Hloubka vody			●●	●●
Obrysy říčního dna			●●	●●
Hejno ryb			●●	●●
Zobrazení rozmezí vodní hloubky			0,6-30,4 m	0,6-30,4 m

## Názvy jednotlivých částí trupu člunu



### Pohled zepředu



### Pohled z vrchu

## 10. Hledač ryb

### 10-1. Funkce hledače ryb

Hledač ryb se skládá ze tří částí: sonarové sondy, řídicího PCB a LCD displeje. Sonar vysílá ultrazvukové vlny do vody a odražené vlny od pevných ploch se zobrazují na LCD obrazovce dálkového ovládání, po zpracování v centrální řídicí jednotce PCB. Z toho nám dává informace o konturách říčního dna, hloubky vody, teploty vody, rozsahu hloubky a aktivitě ryb, stavu zakrmení a možnosti rybolovu.

### 10-2. Detekce a obsah displeje:

1. Hloubka vody: Je zobrazován ponor během plavby člunu, pokud je sonda ponořena do vody, zobrazuje se hloubka vody na displeji.
2. Teplota vody: Zobrazuje se teplota vody, pokud je zapnuto dálkové ovládání. Pokud není sonda ve vodě, zobrazuje se na displeji teplota okolí.
3. Rozsah hloubky: 0 - 4,0 - 9,0 - 18,0 - 36,0 m. Celkem 4 délkové rozsahy mohou být automaticky nastaveny vzhledem k hloubce vody. Odečtená hloubka je zobrazována na displeji, mimo rozsah (>36m), displej ukazuje „---“. Pokud rybaříte v jezeře v rozsahu hloubky 4m, vlivem odražených vln silného sonaru v mělké vodě se budou odražené vlny násobit a pokud se budou objevovat záblesky, je potřeba nastavit citlivost hledače ryb.
4. Morfologie říčního dna: Morfologie říčního dna bude zobrazena na displeji podle různých odrazů vln ode dna.
5. Značka ryba: Značka ryba bude zobrazena pro indikaci podezřelých odrazů (na ryby) ze sonaru.
6. Zapnutí a vypnutí značky ryba:  
Vypněte značku ryba k lepšímu zjištění množství a velikosti ryb. Zapněte značku ryba, pokud chcete zjistit, zda jsou v místě ryby, nebo nejsou.

### 10-3. Instalace hledače ryb

Otevřete horní a dolní kryt člunu a namontujte sondu a řídicí jednotku hledače ryb.

## 1. Funkce rybářského člunu

- 1-1. Loď s návnadou a háčkem k rybaření na jezeře nebo řece, může být řízena ručně, nebo automaticky
- 1-2. Loď může plout automaticky pomocí GPS podle nastavených a uložených bodů plavby
- 1-3. Dává dobrou představu o terénu pod hladinou a o rybářské situaci

## 2. Prvky výrobku

- 2-1. Frekvence: 433 MHz
- 2-2. Dosah dálkového ovládání: 400 m
- 2-3. Způsob ovládání: ruční / automaticky
- 2-4. Dvě sady násypek návnady a háčků řízených elektromagnetickým spínačem
- 2-5. Osvětlení řízeno dálkovým ovládačem
- 2-6. Varovný signál při nízkém napětí baterií a při slabém signálu dálkového ovládání
- 2-7. Kryt chránící loďní šroub, vodotěsnost, nárazuvzdornost
- 2-8. Dálkové ovládání s LCD obrazovkou zobrazující různé stavy řízení
- 2-9. GPS - může být nastaveno a uloženo 8 různých cílových bodů, které dovolují automatickou plavbu
- 2-10. Výpočet uražené vzdálenosti v přímé linii a aktuální čas cesty
- 2-11. Hledač ryb může sledovat pohyb ryb
- 2-12. Loď se dvěma typy pohonu: Li-Pol baterie (2) pro loď a Li-ion baterie pro ovládání
- 2-13. Výrobky jsou ve 4 konfiguracích A, B, C, D a se stále vylepšováním rozhraním umožňujícím zlepšení výrobku

### Typy rybářských návnadových člunů:

RYH 001A (AL) A (Inteligentní dálkově řízený rybářský člun s elektronickým kompasem)  
RYH 001B (BL) A + GPS  
RYH 001C (CL) A + hledač ryb  
RYH 001D (DL) A + GPS + hledač ryb

### Poznámka:

Loď typu: RYH-001A, B, C, D v sestavě s lead-acid bateriemi  
RYH-001AL, BL, CL, DL v sestavě s lithiovými bateriemi

## 3. Provedení rybářské lodi a konfigurace

### 4. Rychlé počáteční pokyny

- 4-1. vložte rybí návnadu dovnitř dvou násypek
- 4-2. vložte jeden háček na zadní závěs lodi, další háček s návnadou, hlavní olůvku a vlasec s prutem připojte na druhém konci (můžete také zavěsit dvě řady háčků)
- 4-3. zapněte dálkové ovládání a loď
- 4-4. pracujte s joystickem a autospínačem tak, abyste loď dovedli do vybraného místa
- 4-5. jestliže je váš člun vybaven funkcí GPS, můžete otevřít GPS nabídku k nastavení a uložení místa počátku plavby. Po zablikání signální kontrolky počkejte 5 minut až dojde ke spojení, pak otevřete GPS nabídku znovu, klepněte na spínač „GO“, loď se bude automaticky vracet do místa vyplutí
- 4-6. jestliže je váš člun vybaven vyhledávací funkcí, můžete sledovat rybářskou situaci a potřebné parametry na LCD obrazovce, pak vyklopte návnadu do vody a uvolněte háček
- 4-7. Když se ryba chytí na háček, záleží už pak na vašich schopnostech, abyste rybu úspěšně chytili pomocí vašeho prutu. Jasné svítící LED světlo a blikající noční světlo jsou instalovány na přední a zadní výrobku. Tento návnadový člun je vybaven dvojitou násypkou na návnadu a dvěma háčky, které jsou ovládány elektromagnetickými spínači. Řízením je umožněno pomocí příslušných tlačítek na dálkovém ovládání.

### Následující funkce mohou být dálkově řízeny:

rychlost, směr, uvolnění návnady, uvolnění háčku, zapnutí a vypnutí světel, elektronické řízení rychlosti motoru atd. Člun může pracovat v následujících pracovních režimech: ruční řízení, automatická plavba, automatická ukázka, automatické navádění GPS navigací.

## Člun má čtyři modifikace:

A, B, C, a D, které splňují požadavky různých zákazníků.

Rozhraní mají dostatečnou rezervu pro modernizaci z nižšího modelu na model vyšší. Když zákazník koupí výrobek v nižší konfiguraci, může jít k prodejci zakoupit lepší součást, když je třeba ji zlepšit (instalace je snadná). Dálkové ovládání není třeba měnit (je vybavena funkcemi pro všechny modely) a vylepšené funkce budou na LCD obrazovce zobrazeny automaticky.

**Poznámka:** Když je člun přemístěn do nového prostředí, může být kompas rušen místním magnetickým polem. Člun nejede dobře, nebo přímo. (Kompas nepracuje správně, automatické řízení a navigace GPS směru trasy nebude správná a člun nebude držet kurs, nebo se může točit dokola.) Pak je třeba otevřít nabídku (menu) a nastavit kompas na dálkovém řízení. Člun pak bude držet správný směr v novém magnetickém prostředí. (Poznámka: Nenastavujte kompas pokaždé ve stejném prostředí, ale pouze v prostředí novém.)

Prosím sledujte nastavovací kroky v detailech:

B. Nastavte elektronický kompas na člunu

C. Nastavte řízení kompasem na dálkovém řízení

## 5. Názvy jednotlivých částí trupu člunu

Nabíjecí zástrčka

Anténa

Protinárzavový pryžový kroužek

Vypínač

Kryt proti vodní trávě

Zásobník na návnadu

\* Popisky zařízení naleznete na str. 11 a 12.

Držadlo pro zvedání člunu

Kryt bateriového prostoru

Přední světlo

## 6. Názvy jednotlivých částí dálkového ovládání / řízení a instrukce k ovládání

Hloubka vody

Teplota vody

Rozsah hloubky

Uplavaná vzdálenost

Aktuálně uplavaný čas

Operační mód

Signál

Kapacita baterie člunu

Kapacita baterie ovladače dálkového řízení

Satelitní signál GPS

\* Popisky zařízení naleznete na str. 11 a 12.

Obraz ryby

Obrys říčního dna

Směr plavby

Vypouštěcí závěs

### 6-1. Názvy tlačítek dálkového ovládání a instrukce k ovládání zobrazených ikon

1. Joystick (MANU)

Při použití joysticku v manuálním řízení plavby hrozí vyjetí člunu mimo váš dosah. Ruční řízení používejte hlavně k řízení zatáčení vlevo a vpravo a k plavbě zpět. K jízdě v přímém směru používejte především plavbu v automatickém řízení. Nebo k ovládání použijte funkce GPS.

**Jízda vpřed:** posuňte joystick pomalu dopředu a člun se pomalu rozjede vpřed

**Jízda vzad:** posuňte joystick pomalu dozadu a člun se pomalu rozjede vzad

**Zatáčka vlevo:** posuňte joystick pomalu vlevo a člun pomalu zatočí vlevo

**Zatáčka vpravo:** posuňte joystick pomalu vpravo a člun pomalu zatočí vpravo

**Zastavení:** když je joystick ve střední pozici, lodní šroub se přestane otáčet (joystick se nastaví automaticky)

Plavební postavení člunu je na LCD obrazovce zobrazeno šipkou. Když šipka míří k přední lodi, loď se pohybuje vpřed, šipka mířící dolů znamená, že loď se pohybuje dozadu. Šipka mířící vlevo, nebo vpravo znázorňuje směr zatáčení lodi (poznámka: přední strana dálkového ovladače by měla být ve stejném směru s přední lodí).

**Poznámka:** Když je ovládání umístěno horizontálně, je řízení ovladačem velmi přesné. Jestliže je ovladač držen vertikálně, nebo nakloněně, bude člun i směrová šipka vychýleny.

2. Zastavení / tlačítko vyhození háčku

Po stlačení tohoto tlačítka bude závěs na horní straně lodi uvolněn. Opakovaným stisknutím bude uvolněn druhý závěs. Pracovní stav bude zobrazen na obrazovce pomocí ikony. Když jsou závěsy zavřeny, zobrazí se ikona ve tvaru „T“. Když je závěs otevřen, zobrazí se ikona ve tvaru „-“. Obě ikony ve tvaru „-“ indikují kompletní otevření obou závěsů. Dalším stisknutím tlačítka závěsů se ikony vrátí zpět do tvaru „T“.

GPS Automatická navigace (GPS 1-8):

Pokud člun pluje podle GPS, zobrazuje LCD (GPS 1....GPS 2 - GPS 8), pokud člun dojde do cílové pozice, zastaví se automaticky, poté se zobrazí návrat k manuálnímu režimu (MANU).

9-4 Nastavení plutí podle navigace GPS

Po startu člunu začne GPS hledat satelitní signál automaticky, pokud značka zabliká a zhasne, signál byl nalezen.

Nastavení výchozí pozice:

1. Jakmile se ustálí GPS signál, otevřete GPS menu (GPS), vyberte výchozí pozici (nastavte značku „1“ jako výchozí).
2. Zmáčkněte GPS SET knoflík (SET), pro nastavení vybrané pozice.
3. Zmáčkněte ESC knoflík pro odchod z GPS menu.

Nastavení pozice:

1. Otevřete GPS menu, knoflíkem (GPS) pro vybranou pozici (nastavte 2-8 jako čísla pozic).
2. Zmáčkněte GPS SET knoflík (SET) k nastavení vybrané pozice (metoda nastavení je stejná jako v předchozím odstavci).
3. Zmáčkněte ESC knoflík k opuštění GPS menu.

Automatická plavba podle GPS navigace:

1. Otevřete GPS menu, zmáčkněte GPS knoflík, najdete značku (výchozí bod nebo pozice).
2. Zmáčkněte (GO) tlačítko, člun automaticky popluje na požadovanou pozici a po jejím dosažení zastaví, opustí GPS navigování automaticky a přepne do manuálního způsobu plavby. Pokud je člun v módu GPS navigace, ukazuje LCD displej zvolené pozice „GPS1 - GPS8“, po dosažení pozic displej zobrazí opět „MANU“.

Poznámka:

- Číslice 1-8 na GPS mohou být vybrány jako pozice nebo výchozí body, zákazník si je může určit sám.
- Nastavení GPS adres je automaticky ukládáno do paměti, takže při dalším startu můžete stále ještě použít předešle uložené adresy.
- Vzhledem k tomu, že síla GPS signálu je ovlivněna počasím nebo aktuální geografickou pozicí, bude délka hledání satelitního signálu proměnlivá, ale všeobecně lze říct, že vyhledávání nebude delší než 1 minuta.

Po zachycení satelitního signálu bude fungovat přístroj správně po 5 minutách satelitní navigace a pokud je potřeba nastavit pozici předem, udělá člun velkou chybu při návratu a zároveň bude delší cesta při jeho návratu (popluje obloukem).

- Pokud cílová pozice není zadána, GPS neukončí navigaci a nemůže také měřit vzdálenost.
- Pokud není nastaven výchozí bod budou navigační funkce GPS chybět.
- Počasí ovlivňuje citlivost GPS a pokud bude zamračeno nebo husté mraky, prodlouží se zachycení satelitního signálu.
- Pokud je signál uvnitř místnosti slabý, nastavujte prosím přístroj venku.
- Komunikační stožáry mohou ovlivňovat GPS signál, použití přístroje v jejich okolí může signál přerušit.

### 9.5 Instalace GPS

Pokud máte součásti na upgrade GPS, postupujte následujícími kroky:

- 1) Na řídicím obvodu elektrického kompasu na zaoblení je umístěna zásuvka GPS modulu a 2 měděné podložky na přichycení modulu. Vložte GPS modul a připevněte jej s měděnými podložkami pomocí šroubů.
- 2) Po zachycení satelitního signálu nastavte podle kroků v návodu GPS.

Pak dvakrát otočte dálkovým ovládáním ve směru hodinových ručiček. Poté stiskněte tlačítko „-“ k návratu na OFF (vypnuto).

Pokračuj stisknutím MENU tlačítka k ukončení menu, vypni dálkové ovládání a po restartu budou nastaveny nové parametry.

Po všech nastavovaných položkách, po jejich dokončené úpravě vypněte Menu a vypněte a znovu zapněte dálkové ovládání. Pak budou nová data uložena v dálkovém ovládání. Poznámka: Kompletní nastavení středového bodu a citlivosti dálkového ovládání bylo provedeno před dodáním, takže není třeba, aby toto nastavení prováděl uživatel znovu.

M. Restart nastavení: Obnoví tovární nastavení

**RESET SET**

N. Číslo verze

**VERSION  
2.3**

## 9. GPS satelitní navigace

9-1. Funkce

A. Nastav a ulož 8 různých adres (1 výchozí pozice, 7 zvolených míst), k nalezení zvolených míst lovu a místa odjezdu (přistaviště lodi)

B. Člun může být navigován a plout automaticky mezi zadanými adresami (místy)

C. Vypočítá a zobrazí skutečnou vzdálenost mezi lodí a dálkovým ovládáním

9-2 Tlačítko funkce GPS (viz přední část dálkového ovládání)

1) Tlačítko pro výběr menu GPS (GPS)

**GPS  
1 2 3 4 5 6 7 8**

Stiskněte tlačítko ke vstupu do menu GPS, kde jsou ikony s 8 možnostmi. Blikající ikona indikuje stop pozici tlačítka. Po každém zmáčknutí bude kurzor přeskakovat na další ikonu až k dosažení 8 a zpět k 1. Můžete vybrat 1 ikonu jako výchozí, ostatních 7 bude fungovat jako zvolená místa. \* Popisky zařízení naleznete na str. 11 a 12.

2) Tlačítko nastavení GPS (SET)

Po vybrání ikony, stiskněte tlačítko po dobu 3 sekundy, až se ikona přepne na černou, což signalizuje, že byla úspěšně nastavena. Pro zrušení nastavené ikony stiskněte tlačítko výběru, najedte na ikonu, kterou chcete změnit a stiskněte na 3 sekundy až se černá změní na světlou, což signalizuje, že nastavení bylo vypnuto. Nastavení pozice může být uloženo pro možnost příštího použití.

3) Automatická plavba (křižování) podle GPS (GO)

Stiskněte tlačítko výběru menu GPS, přesuňte kurzor k předpokládanému cílovému bodu a najděte nastavené pozice. Stiskněte knořlík a člun bude automaticky plout (křižovat) podle nastavených míst. Současně bude pozice (GPS1- GPS8) zobrazena na obrazovce. Pokud budete chtít zrušit automatickou plavbu (křižování) během automatické plavby, zmáčkněte znovu tlačítko GPS a GO.

4) Tlačítko pro odchod z GPS menu (ESC)

Stiskněte toto tlačítko pro odchod z tohoto GPS menu. Původní adresa GPS nebude zrušena.

9-3 LCD obrazovka dálkového ovládání

GPS satelitní signály:

Značka je indikována symbolem „xx“ a pokud bliká, je indikováno hledání satelitního signálu, pokud se blikání zastaví, indikuje se tím, že signál byl již zachycen.

Displej vzdálenosti plavby člunu:

Po zastavení blikání značky satelitního signálu nastavte výchozí bod a ujetá vzdálenost od Výchozího bodu k cíli bude měřena, což bude na displeji zobrazováno po 5ti metrech.

3. Uvolnění návnady

Když stlačíte tlačítko uvolnění návnady, budou dvířka zásobníku na jedné straně lodi uvolněna. Opakovaným stlačením tlačítka budou uvolněna dvířka na zásobníku na druhé straně lodi. Pracovní stav bude zobrazen na obrazovce pomocí ikon. Když je zásobník krmiva uzavřen, je obdélníková ikona zobrazena ve tvaru sítě (zřejmě bude zatmavena). Po otevření zásobníku bude mít ikona bílou barvu. Bílá barva obou ikon indikuje otevření obou dvířek. Dalším stlačením tlačítka se ikony vrátí zpět do zavřeného stavu.

4. Zapnutí světla

Stisknutím tlačítka s ikonou reflektoru se rozsvítí světlo na přídi lodi. Na obrazovce dálkového ovládání je stav zobrazen nápisy ON (zapnuto) a OFF (vypnuto)

5. Automatický systém plavby, tlačítko „AUTO“

Po stisknutí tohoto tlačítka bude člun automaticky plout ustálenou rychlostí přímým směrem s uzamčeným nastavením elektronického kompasu. Když je člun v automatickém režimu plavby, je na LCD obrazovce zobrazen nápis „AUTO“. Jestliže je potřeba ručního ovládání, zmáčkněte toto tlačítko znovu a automatická plavba bude zastavena.

6-9. Tlačítko pro funkce GPS

6. GPS tlačítko Menu (GPS)

7. GPS tlačítko nastavení (SET)

8. GPS tlačítko automatické navigace (GO)

9. GPS tlačítko opuštění GPS menu (ESC)

10. Tlačítko pro automatickou ukázkou funkcí „DEMO“

Po stisknutí tohoto tlačítka bude člun automaticky předvádět směr plavby (přímý nebo zatáčení), vypuštění návnady, odpojení nástrojů, zapnutí a vypnutí světla, ukázkou signálu hledače ryb a opakování těchto operací.

11. Kombinované tlačítko pro zapnutí podsvícení obrazovky (LCDL) a výběru menu (+)

Při špatné viditelnosti stiskněte tlačítko a bude tak zapnuto podsvícení. Když zmáčkněte tlačítko menu, můžete upravit nastavení vybraného menu. Poznámka: Když je podsvícení zapnuto, bude stále svítit a spotřebovávat mnoho energie. Uživatelský čas baterie tak bude zkrácen. Doporučujeme použít tuto funkci pouze při nedostatečné viditelnosti.

12. Kombinované tlačítko pro vypnutí zvuku alarmu a výběru menu (-)

Pokud není zvuk alarmu žádoucí, můžete jej tímto tlačítkem vypnout.

Když zmáčkněte tlačítko menu, můžete upravit nastavení vybraného menu.

13. Tlačítko menu a výběru menu (MENU)

(+LCDL, -, MENU)

Zmáčkněte tlačítko do běžného nastavení Normal. Opakovaným stisknutím „+“ nebo „-“ se přesunete do pokročilého nastavení.

• NORMAL: (obvykle je používáno nastavení Menu)

- A. Otevřít & Zavřít ikonu ryby
- B. Nastavení citlivosti hledače ryb
- C. Seřízení elektronického kompasu na lodi
- D. Seřízení kompasu na dálkovém ovládání

• POKROČILÉ (méně často používané nastavení Menu)

- E. Výběr typu lodě
- F. Výběr komunikačního kanálu dálkového ovládání
- G. Jemné naladění rychlosti motoru na levé a pravé straně člunu
- H. Přepínání °Celsia / °F v jednotce měření teploty „TEMP UNIT“
- I. Přepínání metry / feet (stopy) v jednotce měření hloubky „DEEP UNIT“
- J. Nastavení vyvážení středového bodu dálkového ovládání funkce se používá
- K. Nastavení citlivosti dálkového ovládání
- L. Restart nastavení
- M. Číslo verze

Podotknuti:

Všechny funkce Menu byly důkladně vybrány před expedicí z výroby. Výběr nastavení není třeba provádět často, jestliže opravdu potřebujete změnu určité funkce, použijte tlačítko Menu k opětovnému nastavení. Když je nastavení hotovo, musíte stlačit tlačítko Menu znovu k ukončení všech nastavovaných položek, v nastavení Normal nebo Advanced (pokročilém), například jako „C „ nebo „L“, pak bude nové menu uloženo, s výjimkou změny typu lodě, kdy nakonec musíte vypnout a poté znovu zapnout vypínač dálkového ovládání, aby bylo nastavení nového Menu potvrzeno.

**Následující výběr může být proveden stlačením tlačítka Menu:**

A. Otevření a zavření ikony ryby (seznamte se s instrukcemi k vyhledávači ryb)

Při zavření ikony ryby bude lépe vidět rozměry a počet ryb, při otevření ikony ryby bude vidět, zda jsou ryby pod hladinou.

**FISH MAKE  
OFF**

**FISH MAKE  
ON**

B. Nastavení citlivosti vyhledávače ryb (Citlivost 1-4):

Když rybaříte v mělké vodě, bude sonar následkem malé hloubky odrážet silné vlny a bude tak docházet k mnohočetným odrazům, které tak ovlivní pozorování ryb. Proto je třeba ručně nastavit citlivost sonaru vyhledávání ryb.

Zmáčkněte tlačítko Menu a dále najdete SENSITIVITY POWER (zesílení). Dostupné jsou čtyři stupně, které vidíte níže na ilustraci, kde je minimální citlivost 1 a maximální citlivost 4.

Stupeň citlivosti Hloubka vody (rozsah)

**SENSITIVITY  
POWER 1**

0 - 4 m

**SENSITIVITY  
POWER 2**

4 - 9 m

**SENSITIVITY  
POWER 3**

9 - 18 m

**SENSITIVITY  
POWER 4**

18 - 36 m

C. Pokyny k nastavení elektronického kompasu na lodi: COMPA ADJ (OFF/ON)

**COMPA ADJ  
OFF**

**COMPA ADJ  
ON**

Zmáčkněte tlačítko Menu a dále najdete indikátor funkce COMPA ADJ, stiskněte tlačítko „-“ k přepnutí z OFF (vypnuto) na ON (zapnuto), poté dvakrát otočte lodí ve směru hodinových ručiček. Poté opět stiskněte tlačítko „-“, k přepnutí z ON (zapnuto) na OFF (vypnuto).

D. Pokyny k nastavení elektronického kompasu na dálkovém ovládání: ARROW ADJ (OFF/ON)

**COMPA ADJ  
OFF**

**COMPA ADJ  
ON**

Zmáčkněte tlačítko Menu pro nalezení indikátoru funkce ARROW ADJ, stiskněte tlačítko „-“ k vypnutí OFF (vypnuto) na zapnutí ON (zapnuto), poté dvakrát otočte dálkovým ovládáním ve směru hodinových ručiček. Poté stiskněte tlačítko „-“ k návratu na OFF (vypnuto). Pokračuj stisknutím MENU tlačítka k ukončení menu. vypni dálkové ovládání a po opětovném zapnutí (restartu) budou nastaveny nové parametry kompasu. Směr kompasu na dálkovém ovládání a směr člunu budou nastaveny stejně. Nastavte středový bod a citlivost dálkového ovládání.

E. Vyber typ člunu

**BOAT TYPE  
TYPE A**

A) Typ A (základní typ)

**BOAT TYPE  
TYPE B**

B) Typ B (základní typ + GPS)

**BOAT TYPE  
TYPE C**

C) Typ C (základní typ + hledač ryb)

**BOAT TYPE  
TYPE D**

D) Typ D (základní typ + GPS - hledač ryb)

G. Výběr FM komunikačního kanálu : COMM ADDR (možný výběr ze 7 frekvencí) CHANNEL 0, CHANNEL 1-7 (testovací frekvence je CHANNEL0)

Pokud jsou 2 nebo více člunů na stejné frekvenci, je potřeba změnit frekvence člunů. Zmáčkněte hlavní Menu (MENU) a dále CHANNEL 0, zmáčkní klíč výběru (+/-) vyber CHANNEL 1-7 s jinou frekvencí.

**COMM ADD  
CHANNEL 0**

**COMM ADD  
CHANNEL 1**

**COMM ADD  
CHANNEL 7**

H. Jemné ladění rychlosti motoru na levé a pravé straně člunu: MOTO ADJU:

**MOTO ADJU  
L:50 R:50**

L: 50 - R: 50 indikuje rychlost otáčení motorů na levé a na pravé straně člunu. Pokud nejsou rychlostí motorů v souladu zmáčkněte tlačítko (+/-), k jejich jemnému doladění. Například, když loď zatáčí mírně doleva, signalizuje to, že rychlost levého motoru je menší, než rychlost pravého motoru. Stiskněte menu (+) ke zvýšení rychlosti levého motoru, pokračujte další stlačením (+) od L 50 do 51, 52, 53... a zároveň snižujte otáčky na pravém motoru z R 50, na 49, 48, 47, ...

I. Přepínání °Celsia / °F v jednotce měření teploty „TEMP UNIT“

**TEMP UNIT  
CELSIUS**

**TEMP UNIT  
FAHRENHEIT**

J. Přepínání metry / feet (stopy) v jednotce měření hloubky „DEEP UNIT“

**DEEP UNIT  
METRES**

**DEEP UNIT  
FEET**

K. Nastavení vyvážení dálkového ovládání (středový bod)

**ROCKE MID  
OFF**

**ROCKE MID  
ON**

Zmáčkněte tlačítko Menu a najdete indikátor funkce ROCKE MID (OFF/ON), dále stiskněte tlačítko „-“ k přepnutí z OFF (vypnuto), na ON (zapnuto).

L. Nastavení citlivosti dálkového ovládání (krajní meze)

**ROCKE MAX  
OFF**

**ROCKE MAX  
ON**

Zmáčkněte tlačítko Menu a najdete indikátor funkce ROCKER MAX (OFF/ON). dále stiskněte tlačítko „-“ k přepnutí z OFF (vypnuto), na ON (zapnuto).