

Uživatelská příručka

Dron D43 SUPER F s HD kamerou ID:23118049white



Na trh přichází nový výrobek pro všechny nadšence RC hraček! Tento model King King 33043 Super-F 2.4G s 6-osým gyroskopem RC Mini Quadcopter je něco, co se vám bude líbit!

Oceníte automatické ovládání přes aplikaci pomocí přenosu WiFi. S vestavěným 6-osým gyroskopem je dodáván s kvalitním vysílačem 2,4 GHz.

Může létat nahoru a dolů, dopředu a dozadu, stejně jako můžete užívat headless režim, automatický pohyb, návrat na základnu pomocí jednoho tlačítka a tak dále. Je napájen baterií 300mAh Li-Po, která zaručuje minimálně 8 minut letového času při plném nabití. Všechny vlastnosti a manévrovatelnost tohoto RC quadcopteru přesahují jeho cenu! Perfektní pro začátečníky, ale vhodný i pro odborníky! Udělejte si radost a chytrý nákup právě teď!

Technické parametry

Výkon vysílače 2,4 GHz zajišťuje silnou ochranu proti rušení

6-osý gyroskop zajišťuje stabilitu a dobrý výkon

Hladký vznášený výkon je skvělým přítelem fotografů a videozáznamů



Atraktivní režim headless, který zcela vyřeší problémy pilotní "ztráty orientace" 360 stupňů / 3D převrácení vám zaručí větší legraci při létání.

Pomocí jedné funkce automatického návratu, můžete rychle a bezpečně přivolat dron

Značka: Mold King

Číslo položky: 33043D

Název položky: SUPER - F

Velikost dronu: 14 x 14 cm

Doba nabíjení: přibližně 40min

Nabíjení: Nabíjení USB

Doba letu: přibližně 8min

Frekvence: 2,4 GHz

Gyro: Vestavěné 6 osé Gyro

Ovládací vzdálenost: cca 100 m

Baterie Copter: 3.7V 300mAh Lipo baterie

Ovládání baterie: 3 x 1,5 V AA baterie (není součástí dodávky)

Věk: 14+

Funkce: nahoru / dolů, levá / pravá strana, směrem vzad, vpřed / vzad, headless mode, převrácení, otáčení vlevo / vpravo, automatický návrat jedním tlačítkem

Obsah balení



1 x Quadcopter (dron)

1 x vysílač

2 x přistávací zařízení

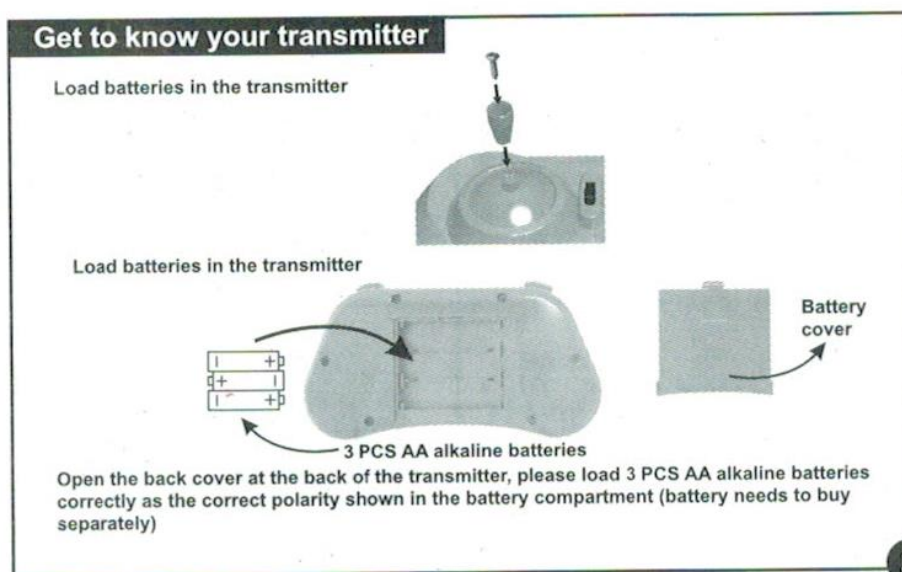
1 x anglická příručka

1 x držák na mobilní telefon

Seznámení se s rc-modelem

Load batteries in the transmitter- vložte baterie do dálkového ovládání

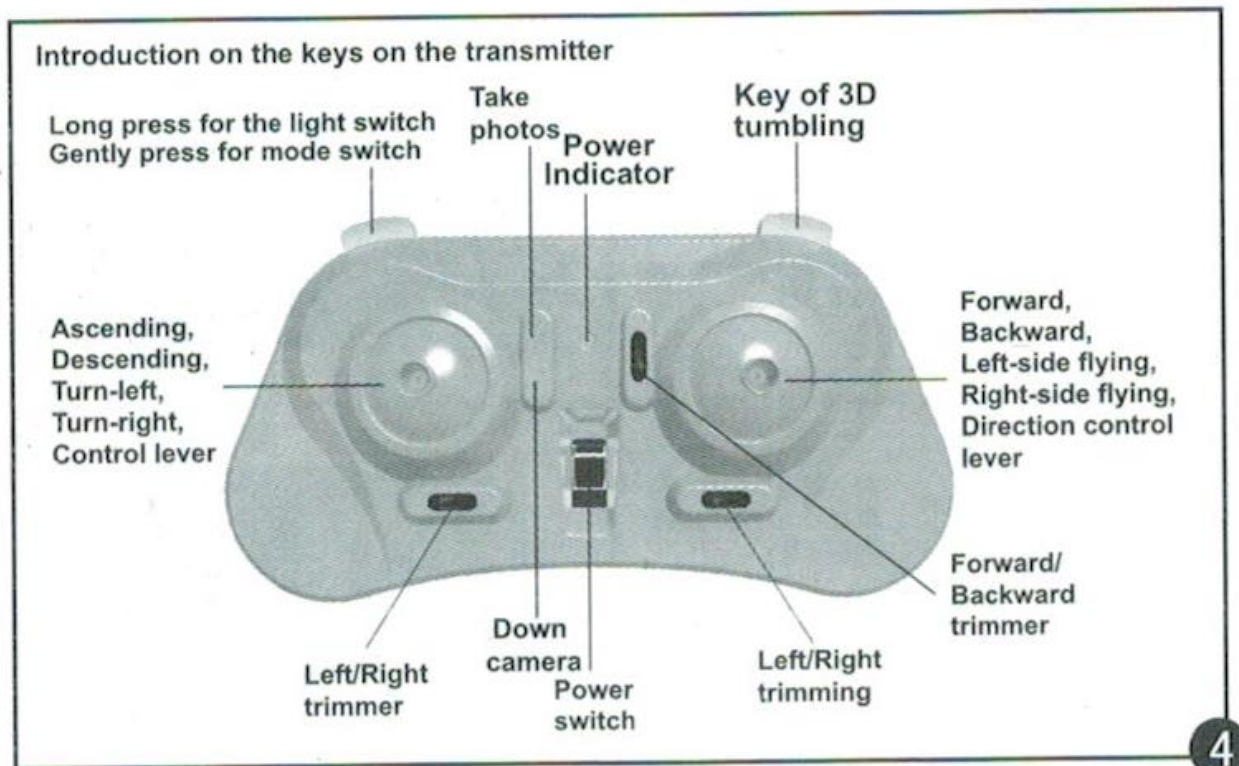
Battery cover- kryt prostoru pro baterie



Vložte 3 alkalické baterie typu AA. Dbejte na správnou polaritu, postupujte dle obrázku.

Ovládání rc-modelu

- Vysílač je vybaven mikroprocesorem a pracuje v pásmu Wi-Fi 2,4 GHz.
- Vysílač s modelem komunikuje pod unikátním kódem, proto lze provozovat neomezené množství stejných či různých modelů současně.
- Při každém zapnutí se automaticky páruje model s vysílačem.
- Při zapnutí vysílače je blikáním LED diody signalizováno vyhledávání modelu.
- Model také bliká, po spárování se blikání vysílače a modelu změní v trvalé svícení.
- Vysílač zapínejte zásadně s kniplem plynu ve spodní poloze! Tedy se staženým plynem.
- Vysílač je opatřen bezpečnostní pojistkou. Model není aktivní, ale po ukončení párování je třeba posunout páku plynu zcela do horní a poté zpět do spodní polohy. Poté model již při dalším pohybu páky vzlétne.



Long press for the light switch- dlouhé stisknutí pro přepínání světel

Gently press for mode switch- krátké stisknutí pro volbu režimu ovládání

Take photos- režim fotografování

Power indicator- kontrolka zapnutí

Ascending,descending,turn-left,turn right control lever- levá ovládací páka pro stoupaní, klesání, otáčení směrem doleva a doprava

Left/Right trimmer- citlivé ovládání pohybu doleva a doprava

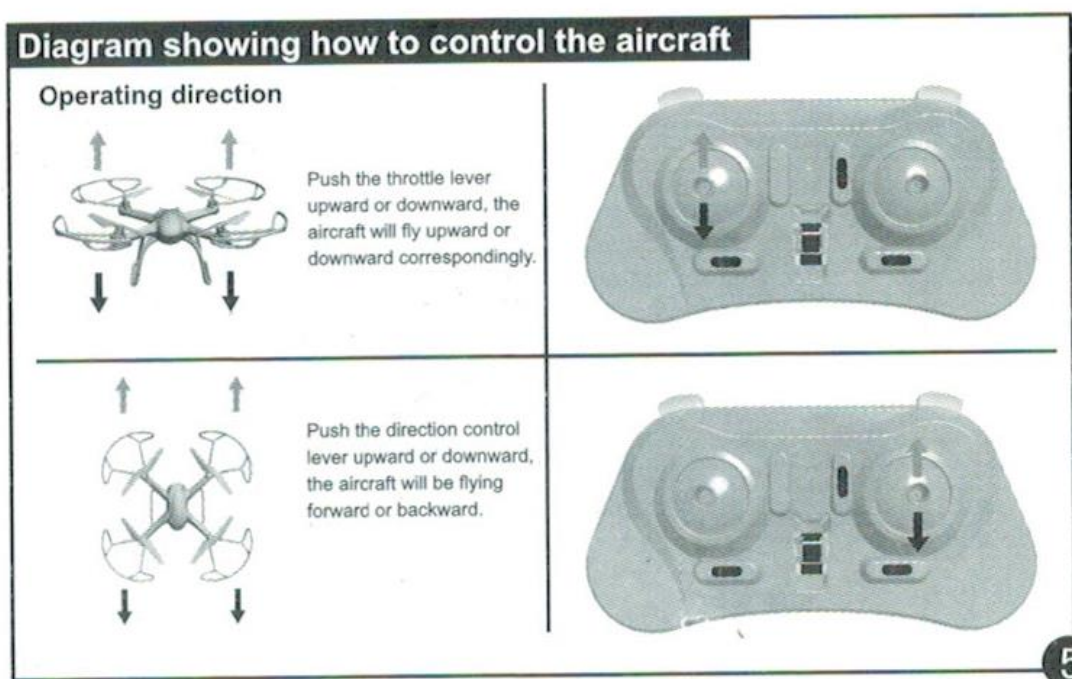
Down camera- pohyb kamery směrem dolů

Power switch- vypínač

Left/Right trimming- citlivé nastavení pohybu doleva a doprava

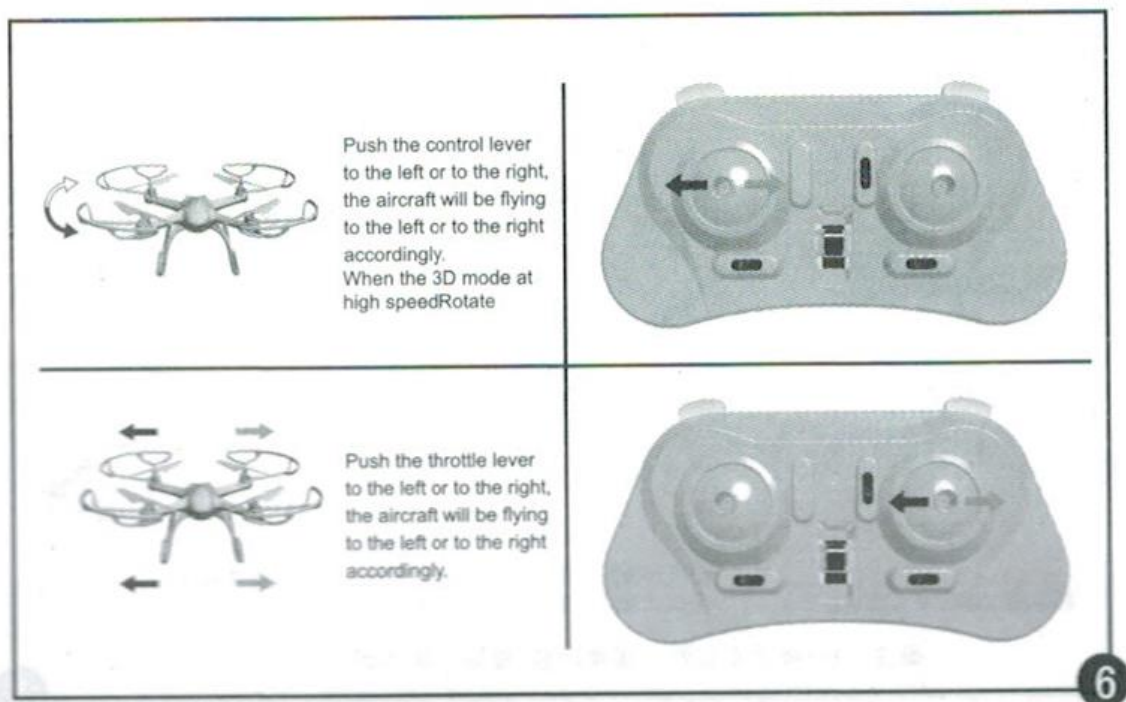
Forward/Backward trimmer- citlivé nastavení pohybu dopředu a dozadu

Forward/Backward/Left side flying/Right side flying, direction control lever- pravá směrová ovládací páka pro pohyb dopředu, dozadu, klonění doleva a doprava



Zatažením levé ovládací páky, kniplu směrem dopředu/dozadu, rc-model stoupá/klesá.

Zatažením pravé směrové ovládací páky, směrem dopředu/dozadu, rc-model se pohybuje směrem dopředu/dozadu.



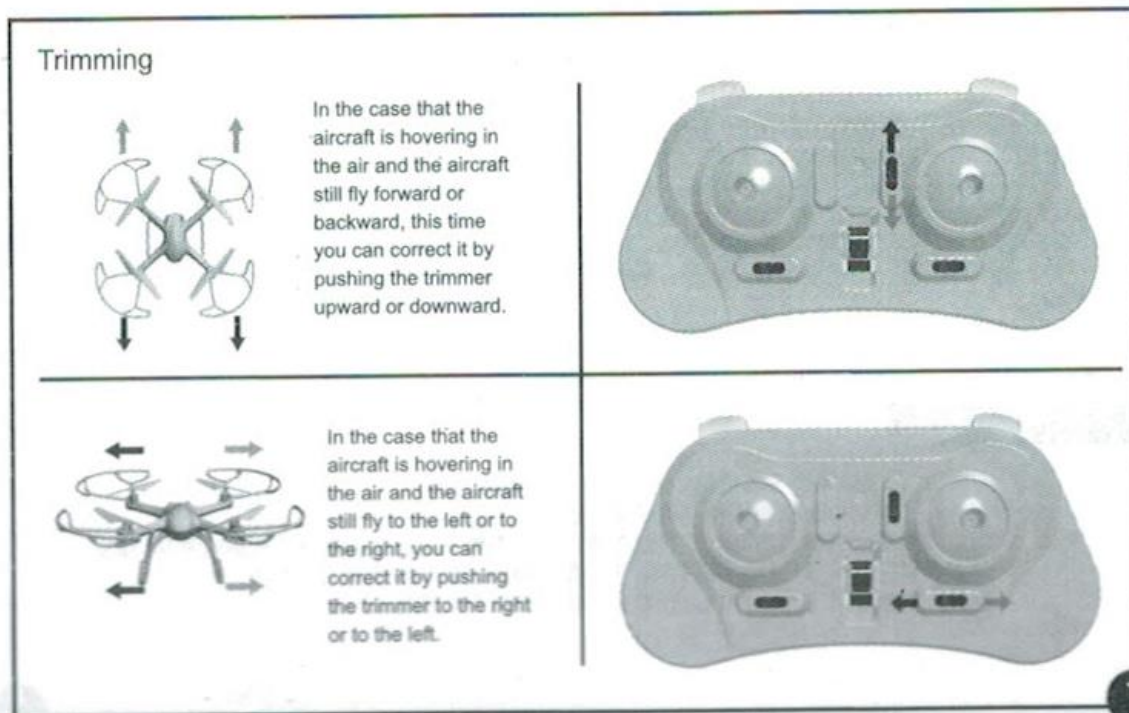
Zatažením levé ovládací páky, kniplu směrem doleva/doprava, rc-model se kloní doleva/doprava.

Zatažením pravé směrové ovládací páky, směrem doleva/doprava, rc-model zabočí směrem doleva/doprava.

Jemné nastavení ovládání rc-modelu

Trimování: Jemně s dronem vzlétněte do výšky jednoho metru. Pokud ve vzduchu nadržívá přímý směr, použijte trimování pro korekci směru.

Pokud se dron vznáší ve vzduchu a kloní se směrem dozadu, nebo dopředu, upravte jeho polohu pomocí citlivého nastavení a to vždy do opačné strany, než se naklání, aby se dostal do rovnovážné polohy.



Pokud se dron vznáší ve vzduchu a kloní se směrem doleva, nebo doprava, upravte jeho polohu pomocí citlivého nastavení a to vždy do opačné strany, než se naklání, aby se dostal do rovnovážné polohy.

Například, když se kloní doleva, upravte jeho polohu, pomocí tlačítka směrem doprava.

Kalibrace rc-modelu

V případě, že se rc-model nezvykle ve vzduchu třese a naklání, je nutné provést jeho kalibraci. Před kalibrací položte rc-model na rovnou podložku a zapněte rc-model a také dálkové ovládání.

When the flight is not normal, such as flight instability, etc..The aircraft level standing on the ground, keep the plane and remote control in a state the frequency of success. At the same time using gyro self correction program For correction. The operation methods such as this example, the throttle and direction At the same time, the lower left and lower right lever operation, and maintain the 3 seconds, until the The spacecraft's flashing lights, waiting for the light to restore a long bright, is the school is complete.



Environment before flying

- 1.Fly indoor: Please select to fly in the spacious area where there is no obstacle or pet or people nearby.
- 2.Fly outdoor: Please select to fly under the weather of warm, sunny or non-windy or breeze.

Cautions: 1. Please do not fly under extreme weather as too hot or too cold weather will affect the flying effect or even damage the model.

2. Please do not fly under the strong wind as strong wind may cause limited to your flying action or even hamper your flying control. In the case of flying under the strong wind, your helicopter will be blown away or damaged.

8

Pro kalibraci zatáhněte obě ovládací páky, jak je znázorněno na obrázku směrem dolů a od sebe a podržte je v této poloze po dobu 3 sekund. V průběhu provedení kalibrace začnou blikat kontrolky na těle dronu. Po dokončení kalibrace začnou dlouho svítit.

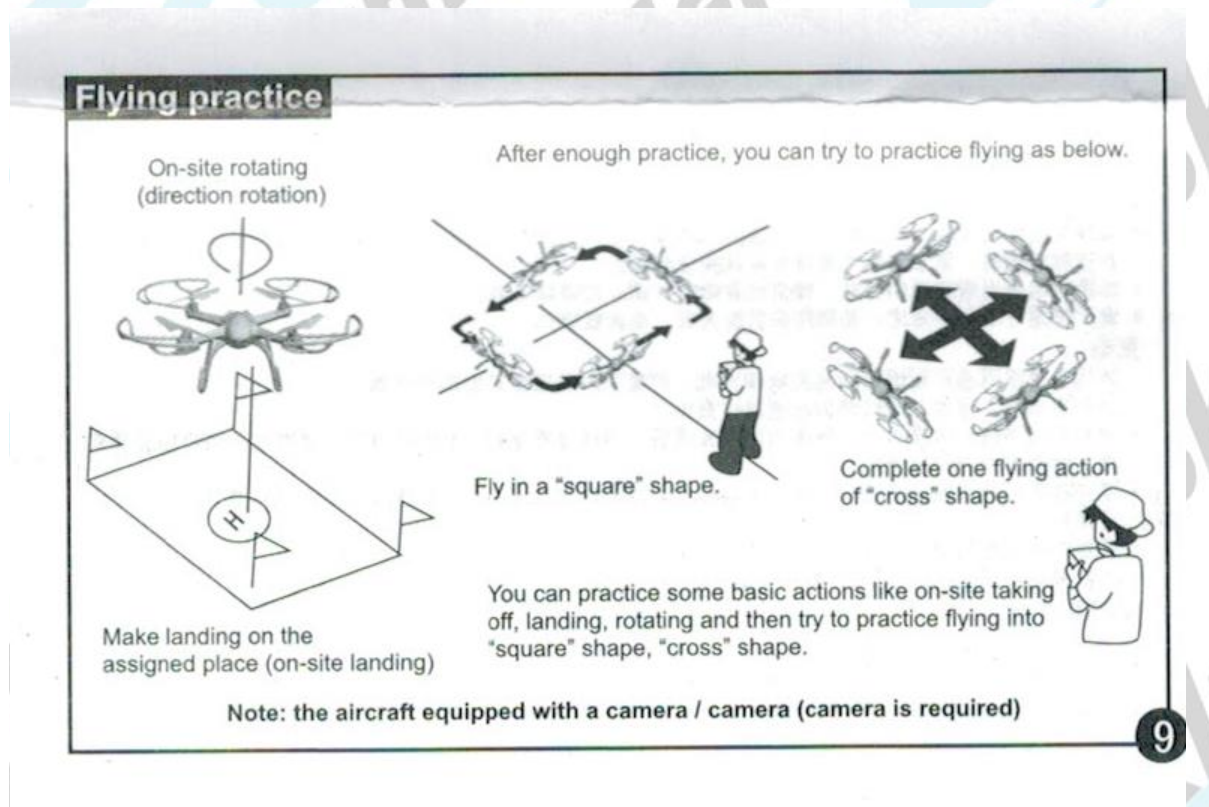
Prostředí ovládání rc-modelu

Při použití dronu ve vnitřním prostoru dbejte na to, aby se pohyboval v dostatečném prostoru, bez překážek, nebo přítomnosti osob, nebo zvířat, aby nedošlo k jejich zranění.

Při použití dronu venku dbejte na vhodné povětrnostní podmínky, nízkou míru větru, ideální je slunečno a bezvětří.

Vyvarujte se použití dronu za sněhu, deště, nebo za snížení viditelnosti aby nedošlo k jeho poškození!

Tréning ovládání rc-modelu



1. Nejprve trénujte vznášení, stoupání a klesání dronu na místě a jeho otáčení ve vzduchu. Pro tento účel si označte místo, kde se nachází základna pro vzletnutí a přistání.
2. Následně trénujte pohyb dronu v označené sektoru a to létání po jeho obvodě ve směru a proti směru hodinových ručiček.
3. Poté trénujte pohyb ve vzduchu ve tvaru kříže.

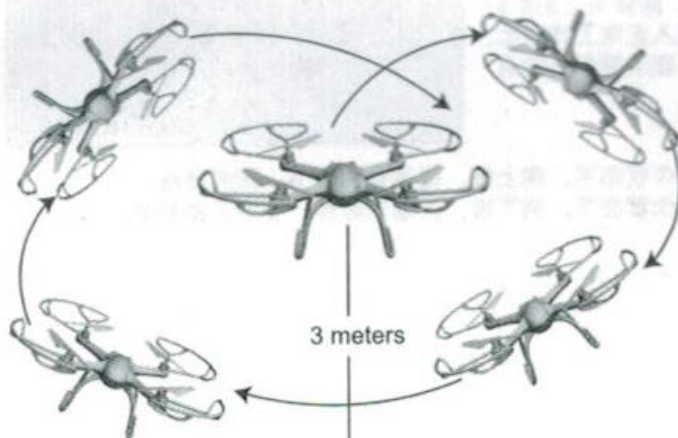
3D otočka a akrobacie ve vzduchu

Váš dron je schopen pomocí následujícího ovládacího postupu, provádět přemety o 360 stupňů. Chcete-li provést přemet za letu, ujistěte se, že dron letí minimálně 3 metry nad zemí. Nejlepší je provést 3D rotaci v

průběhu nabírání výšky, protože je pak snazší udržet bezpečnou výšku.

Instruction on 3D tumbling action

When you are familiar with all these basic actions, you can play some amazing tumbling action. First of all, fly the four-axial aircraft to 3 meters' height, then keep pressing the Stunt Key on the right up corner of the transmitter. Then push the right direction rudder (in any direction) to make tumbling action like forward tumbling, backward tumbling, left-tumbling, right-tumbling.



During the process of playing this aircraft or during the course of tumbling, if the aircraft is fallen on the ground, please do not operate the control lever immediately but just wait for 5-10 seconds and the gyro will restore back to the original position automatically.

10

Otočku provedete tak, že stisknete tlačítko **Stunt key**- akrobatický režim na pravé horní straně dálkového ovládání a následně pohněte pravou směrovou páku, do libovolného směru pro provedení otočky.

V případě, že u ovládání dronu došlo ke kolizi, nebo upadl na zem, je nutné jej nechat stabilizovat. Položit na rovnou podložku a počkat 5-10 set, než se barometr vzpamatuje. V případě kolize, nebo pádu doporučujeme provedení kalibrace, před dalším použitím dronu.

Fotografování a videozáznam

Left photos- zatažením tlačítka doleva pro volbu režimu fotografování

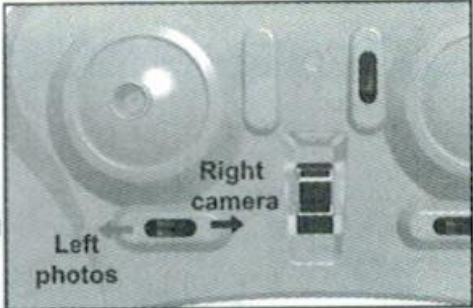
Right camera- zatažením tlačítka doprava pro volbu režimu záznamu videa

Aerial photo / video function:

Note: upgraded version 33043 camera function

1. method is: Turn on the power, the camera lightsturn green after,Enter the normal working state, when the red light has been shining, green light Do not light, said there is no access to the memorycard (SD card).

2.Camera function: when the camera is in the normal working state, press the button, the indicator light flashes, take pictures to complete.
Video function: when the camera is in the normal working state, press down, and the indicator light is on, that is the video, and then click, that the end of the video.



The image shows a close-up of the camera's control panel. It features two buttons: one on the left labeled 'Left photos' and one on the right labeled 'Right camera'. An arrow points from the 'Right camera' button towards the right. There are also some indicator lights and a small display area visible on the panel.

11

Po zapnutí dálkového ovládání a dronu se na kameře rozsvítí zelená kontrolka, kamera je připravena k použití. V případě, že svítí červená kontrolka, kamera nemá přístup k paměťové kartě a nemůže provést záznam dat z kamery.

Nabíjení

1. Nabíjecí kabel
2. LED kontrolka nabíjení
3. Litium-polymerová baterie

Zapojte nabíječku do zásuvky a připojte baterii k nabíječce. To lze provést pouze jedním způsobem: pevným připojením kabelu nabíjení.


V případě, že svítí zelená, je baterie plně nabitá a kabel může být odpojen. Nezapomeňte odpojit nabíječku ze zásuvky. Zelená LED = nabitá baterie

Oranžová LED = nabíjení baterie

Červená LED = baterie je prázdná / nabíjení baterie Vstup: 220V Nabíjecí proud: 500 mA plné napětí: 4,2 +/- 0.03V

Varování: Baterie vždy nabíjejte na nehořlavém povrchu a nikdy neopouštějte na zem!

Note: 1. when using the computer for charging, please unplug the charging wire before shutting down the computer.
2. Please pay attention to the battery polarity when connecting the USB wire with the battery.



Maintenance program

Problem	Reason	Solution
There is no reaction with the aircraft.	1. Decoding is not succeeded. 2. Insufficient power with the aircraft or transmitter.	1. Re-decoding, first of all, please switch on the transmitter and then contact the power of the aircraft and then place it on the level ground. Finally push the throttle lever of the transmitter to the highest and then pull it back to the original place. 2. Replace the power of the transmitter or charge the aircraft.

15

1. Zapojte svazek baterii k nabíječce, jak je znázorněno na obrázku
2. Připojte nabíjecí kabel s připojenou baterií do USB portu počítače

WIFI ovládání pomocí chytrého telefonu

Download and install APP

Please scan the qr code to download or open the APP Store to search for FYD*FPV Camera



FYD-FPV

Stažení aplikace FYD-FPV provedete naskenováním QR kódu.

Operation illustration

Enter setup,select WIFI,find out "YD_XXX_UFO_XXXXX" hotspot and connect it please return back to desktop after successfully connected,open the completed download App to proceed.



Interface illustration Please enter help manu for more information

Po dokončení instalace aplikaci zapnete a vyhledáte síť dronu YD_XXX_UFO_XXXX a po úspěšném připojení se vraťte v menu do režimu ovládání.

Voice activated flight mode- režim ovládání hlasem

Trajectory flight mode: režim ovládání pomocí trajektorie letu

Interface illustration Please enter help manu for more information

Voice-activated flight mode:

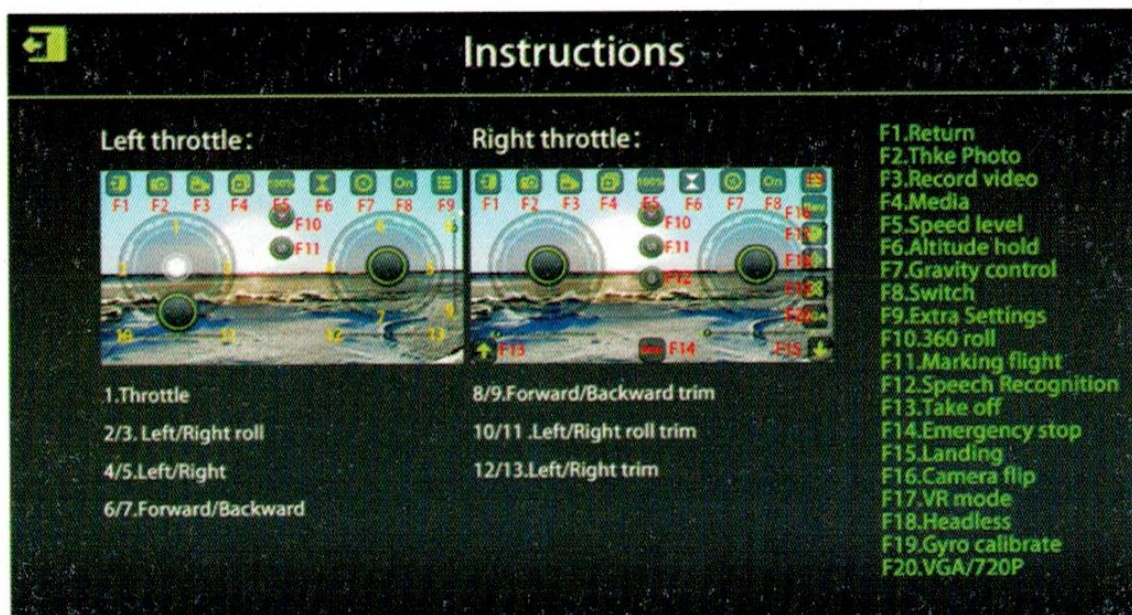


Trajectory flight mode:



Instrukce ovládání

1. **Throttle**- knipl pro pohyb nahoru a dolů
- 2./3. **Left/Right roll**- klonění vlevo a vpravo
- 4./5. **Left/Right**- pohyb doleva a doprava
- 6./7. **Forward / Backward**- pohyb dopředu a dozadu



8./9. **Forward/Backward trim**- citlivé nastavení pohybu dopředu a dozadu

Před citlivým nastavením je nutné identifikovat polohu rc-modelu ve vzduchu v neutrální poloze a dostatečně blízko nad zemí, aby byl v blízkém vizuálním kontaktu.

10. / 11. - Left / right roll trim - citlivé nastavení klonění doleva, nebo doprava

12. /13. Left / Right trim- citlivé nastavení pohybu doleva a doprava

F1.Return- návrat

F2. Take photo-režim fotografování

F3.Record video-záznam videa

F4. Media- média

F5.Speed level-ovládání rychlosti

F6. Altitude hold-vznášení ve zvolené výšce

F7.Gravity control-ovládání gravitace

F8.Switch-vypínač

F9.Extra settings- další nastavení

F10. 360 roll-3D otočka

F11. Marking flight-let dle souřadnic

F12. Speech recognition-rozeznávání jazyka

F13. Take off-vzlétnutí

F14. Emergency stop-nouzové zastavení

F15. Landing-přistání

F16. Camera flip-otočení kamery

F17. VR mode-režim virtuální reality

F18. Headless- bezhlavý let

F19. Gyro calibrate- kalibrace barometru

F.20VGA/720P- rozlišení videa

Po dolétání vždy odpojte akumulátor modelu!

Odstranění závad

Rc-model se ve vzduchu třese:

listy vrtule jsou poškozeny. Vyměňte listy vrtule.

Není možná navázat spojení dálkového ovládání s modelem.

Znovu nastavte vazbu rc-modelu s dálkovým ovládáním.

Rc-model nereaguje na dálkové ovládání poté, co byla baterie do modelu vložena.

Baterie rc-modelu, nebo vysílače je slabá. Dobijte baterie.

Baterie v rc-modelu, nebo v dálkovém ovládání jsou nesprávně vloženy, nebo nesprávně připojeny na kontakty. Zkontrolujte připojení baterií.

Zkontrolujte, jestli vypínač rc-modelu a dálkového ovládání je zapnutý a dejte ho do polohy ON. Zkontrolujte stav baterie rc-modelu a dálkového ovládání.

Motor rc-modelu nereaguje na pohyb páky a LED kontrolky na těle modelu blikají.

Baterie je vybitá. Dobijte baterii rc-modelu, nebo ji vyměňte za plně nabitou baterii.

Hlavní rotor rc-modelu se otáčí, ale model nemůže vzlétnout.

Došlo k poškození, nebo deformaci listů vrtule, nebo je baterie vybitá. Vyměňte listy vrtule, nebo dobijte baterii.

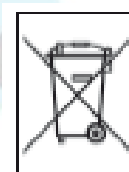
Opravy a údržba

1. Vždy používejte suchou a měkkou utěrku k čištění produktu.
2. Nevystavujte model prudkému slunečnímu světlu, nebo vysokým teplotám.
3. Dbejte, aby se model nedostal do kontaktu s vodou z důvodu možnosti poškození elektrických částí

4. Pravidelně kontrolujte zásuvku a další části příslušenství. V případě, že objevíte mechanickou závadu, okamžitě ukončete provoz modelu do doby, než bude závada odstraněna.
5. Řádná údržba zvýší bezpečnost a prodlouží životnost vaší koloběžky.
6. Pokud dojde ke znečištění olejem, odmastěte znečištěné části např. technickým benzínem.
7. Pravidelně kontrolujte výšku vzorku na pláštích kol, v případě potřeby vyměňte pláště za nové se shodnými parametry.
8. Skladujte ji uvnitř na suchém a stinném místě, dlouhodobě ji nevystavujte zvýšené vlhkosti ani extrémním teplotám.

Důležité informace k použití baterii

- Nenabíjecí akumulátory by neměly být nabíjeny!
- Dobíjecí baterie / akumulátory nabíjejte pouze pod dohledem dospělých
- Různé typy baterií nebo nové a staré baterie nesmí být použity společně!
- Při vkládání baterií dbejte na správnou polaritu!



Vybité baterie z přístroje odstraňte a vyhazujte pouze do určených sběrných míst.

- Dodaný akumulátor není zcela nabitý! Před použitím úplně nabijte akumulátor!
- Nabijte baterii ihned po použití!
- Během používání je akumulátor horký, nechte ho před uschováním modelu vychladnout!
- Nezkratujte akumulátor! To může v nejhorším případě způsobit požár a zkrátit jeho životnost

Dodavatel nenese žádnou odpovědnost v případě nefunkčnosti výrobku, nebo škod, vzniklých při nesprávné manipulaci s výrobky.

Zákazník sám nese plnou odpovědnost, což zahrnuje mimo jiné, správné zacházení s baterií a dodržování nabíjecích postupů.

- Nesprávné použití baterií může vést k požáru nebo chemickému popálení.
- Přetížením, nadměrným proudem, nebo úplným vybitím se drasticky ničí baterie.
- Mechanickým namáháním, drcením, mačkáním, ohýbáním, vrtáním se baterie zničí.
- Baterie neotevírejte ani nerozřezávejte, nevhazujte do ohně, chraňte před dětmi.
- Při manipulaci s poškozenými nebo tekoucími bateriemi postupujte s

extrémní opatrností. To může vést ke zranění.

- Nikdy nezkratujte baterie, vždy připojujte na správnou polaritu
- Chraňte baterii před teplem nad 65 ° C, chraňte před horkými částmi.
- Před uložením (např. v zimě), nabijte baterii – nesmí být zcela vybitá. Baterie by se měla skladovat nabitá na 50%. Neskladujte baterii plně nabitou či vybitou!
- Obsah baterie se nesmí dostat do styku s pokožkou a očima.
- Při styku s kůží omývejte velkým množstvím vody.
- Při zasažení očí vyplachujte velkým množstvím vody a poraďte se s lékařem.
- Přetížení: Pokud se nabíječka nevypne kvůli závadě, baterie se začínají spalovat. Proto nabíjení pravidelně monitorujte.
- Rychlé nabíjení: Rychlé nabíjení je možné. Nabíjecí proud musí být dodržován.
- Teplota při nabíjení: 0 ° C až +45 ° C okolní teploty. Nabíjení v zimě venku je tudíž omezené. Během nabíjení nesmí být teplota baterie vyšší než 65 ° C.
- Vybíjení: -20 Až +60 stupňů
- Při teplotách pod bodem mrazu je třeba počítat se sníženou kapacitou nejméně -20% a nižší.

Bezpečnostní upozornění

Používejte model mimo skupiny lidí, nebo mimo blízkosti předmětů, které by mohli být poškozeny v důsledku nedostatku kontroly nad rc-modelem. Vždy dodržujte dostatečný odstup rc-modelu od lidí, nebo zvířat. Model je určen k používání venku, aby jeho pohyb nebyl omezen překážkami.

Doporučujeme venkovní použití s minimální mírou větru na volném prostranství.

Chraňte jej před vysokými teplotami, zkratem, překážkami, elektrickými kabelem, aby nedošlo v důsledku jeho použití, nebo jeho přistání k nehodě.

Vyvarujte se použití modelu v mokřím, nebo vlhkém prostředí, protože se rc-model skládá z mnoha elektrických součástí, které mohou být v důsledku vlhkosti poškozeny.

Nevhodné prostředí k provozu modelu může způsobit nehodu, nebo nesprávné fungování modelu.

Z důvodu bezpečnosti a prevence vzniku požáru se vyvarujte nesprávnému použití baterii, jako je nedodržování správné polarizace, nebo zkratování baterii. Nabíjení baterie provádějte vždy pod kontrolou a mimo dosah dětí. Máte nabíjecí Ni-CD, nebo Ni-MH baterie.

Vždy dbejte na správnou polaritu baterii a používání baterii stejného typu vlastností, které uvádí výrobce. V případě, že rc-model delší dobu nepoužíváte, vyjměte baterie z dálkového ovladače, aby nedošlo k jeho poškození.

Li-Polymerové baterie nepředstavují vzhledem ke své konstrukci a chemickému složení vysokou míru nebezpečí v porovnání s jinými bateriemi. Vždy k nabíjení používejte nabíječku dodávanou k modelu, abyste zabránili vzniku požáru, výbuchu, nebo jiné nehodě.

Nabíjení baterii musí být prováděno pod dohledem dospělé osoby a mimo dosah dětí. Okamžitě přerušete nabíjení v případě extrémního zahřátí baterii v průběhu nabíjení a nepoužívejte je v případě, že došlo ke změně jejich vlastností, deformaci, nebo výtoku elektrolytického roztoku z baterii.

Rc-model je vyroben z různých druhů plastů, které mohou být poškozeny vysokými, nebo nízkými teplotami a tak způsobit změnu jejich vlastností, nebo deformaci. Dbejte, abyste model neskladovali v blízkosti tepelných zdrojů, vhodné je skladování uvnitř budov se stabilní teplotou prostředí při pokojové teplotě. Při prvním použití vyhledejte dohled zkušené osoby, protože je nutné důkladné seznámení s rc-modelem a jeho funkcemi.